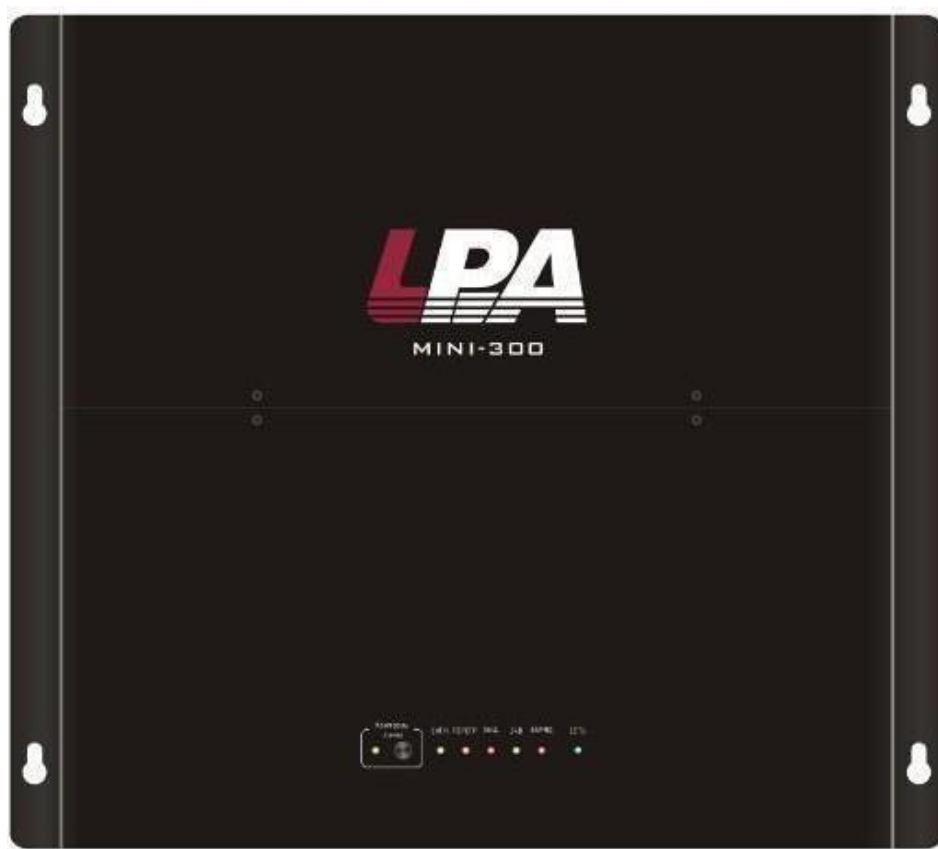


# LPA-MINI-300

настенная, моноблочная система оповещения и трансляции



Инструкция по эксплуатации  
Версия 2.0



Благодарим за приобретение оборудования торговой марки LPA.

Сведения, представленные в данном руководстве, верны на момент их публикации. Производитель оставляет за собой право в одностороннем порядке без уведомления потребителя вносить изменения в изделия для улучшения их технологических и эксплуатационных параметров. Вид изделий может незначительно отличаться от представленного на фотографиях. Обновленная информация будет включена в новую версию данной инструкции.

# СОДЕРЖАНИЕ

## Оглавление

<b>1. Введение .....</b>	<b>5</b>
<b>1.1. Передняя панель .....</b>	<b>6</b>
<b>1.2. Задняя панель.....</b>	<b>7</b>
<b>2. Подключения и установка.....</b>	<b>8</b>
<b>3. Настройка и использование.....</b>	<b>9</b>
<b>3.1. Подготовка к работе .....</b>	<b>9</b>
<b>3.2. Работа.....</b>	<b>9</b>
<b>3.3. Приоритеты устройств.....</b>	<b>10</b>
<b>3.4. Работа с блоком аварийных сообщений .....</b>	<b>10</b>
<b>3.5. Запись на SD-карту.....</b>	<b>10</b>
<b>3.6. Подключение внешнего тревожного сообщения .....</b>	<b>11</b>
<b>4. Приложения .....</b>	<b>12</b>
<b>4.1. Индикация.....</b>	<b>12</b>
<b>5. Спецификация .....</b>	<b>14</b>
<b>6. Настенный монтаж .....</b>	<b>15</b>
<b>7. Подключение аккумуляторных батарей .....</b>	<b>16</b>

## Техника безопасности

Пожалуйста, перед началом работы с устройством ознакомьтесь с изложенными ниже предупреждениями и рекомендациями.

### 1. Устанавливайте оборудование в следующих условиях:

- Устанавливайте оборудование на ровной поверхности.
- Устанавливайте оборудование вдали от источников тепла, таких как батареи отопления или других приборов, излучающих тепло.
- Избегайте попадания посторонних предметов и жидкости внутрь устройства.

### 2. При подключении оборудования:

- Внимательно изучите инструкцию по эксплуатации.
- Правильно выполняйте все соединения. Неправильно выполненные соединения могут привести к электромагнитным помехам, поломкам, ударам электрическим током.
- Убедитесь, что значения питающей сети соответствуют указанным параметрам: напряжение 220-240 В переменного тока при частоте 50Гц.

**ВНИМАНИЕ:** Техническое обслуживание оборудования должно проводиться только квалифицированными специалистами.

# 1. Введение

Данное устройство предназначено для организации системы оповещения и музыкальной трансляции. Оно обеспечивает звуковую трансляцию на 1 линию с напряжением 100 В и общей мощностью не более 300 Вт. Рекомендуется при подключении громкоговорителей оставлять запас по мощности в 10-20%. Моноблочная система оснащена источником питания, аудиовходом, микрофонным входом, адаптивной воздушной системой охлаждения и т.п.



Рис. 1.1. Внешний вид

- Настенный монтаж.
- Встроенный высококачественный усилитель мощности с защитой от перегрузки и короткого замыкания.
- Встроенная функция контроля целостности линий трансляции по импедансу. Фиксация отклонения импеданса более чем на 15%.
- Встроенный блок заряда АКБ.
- Возможность управления от внешних устройств через «сухие» контакты, а также по уровню напряжения.
- Встроен переключатель режима «сухой контакт» / «по уровню напряжению».
- Во встроенном блоке аварийных сообщений присутствует разъем для SD- карты, на которую пользователь может записывать аварийные сообщения.
- Регулятор громкости микрофонного входа.
- Аудиовход (JACK) для подключения внешних источников сигнала.

## 1.1. Передняя панель



Рис. 1.2. Передняя панель

1. Индикатор состояния линии.
2. Кнопка временного отключения звукового сигнала неисправности линии.
3. Индикатор звукового сигнала.
4. Индикатор перегрузки линии трансляции.
5. Индикатор неисправности.
6. Индикатор наличия питания 24В.
7. Индикатор заряда АКБ.
8. Индикатор питания 220 В.
9. Индикатор состояния линии связи с АПС (режим контроля по напряжению).
10. Индикатор состояния линии связи с системой ГО и ЧС (режим контроля по напряжению).

## 1.2. Задняя панель

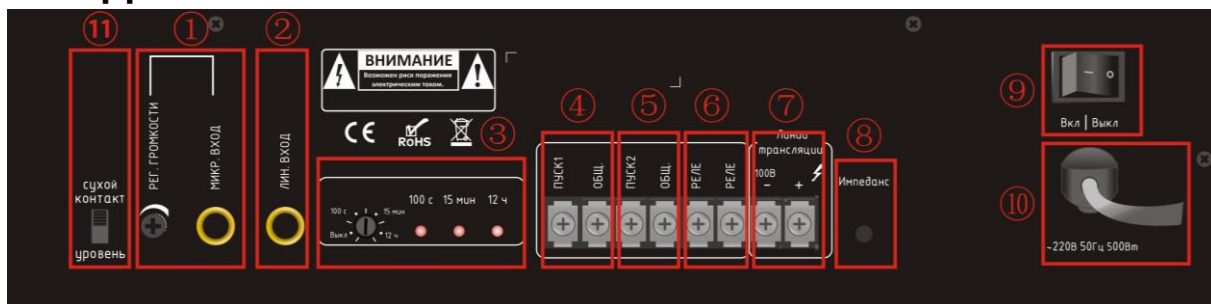


Рис. 1.3. Задняя панель

1. Микрофонный вход (JACK) с регулятором громкости.
2. Линейный вход (JACK) используется в качестве линейного аудиовхода сигнала ГО и ЧС.
3. Переключатель режима контроля целостности трансляционной линии. 4 режима (Выкл., 100 с, 15 мин, 12ч)
4. Контакты для подключения пожарного входа.
5. Контакты для подключения тревожного входа (активация линейного аудиовхода сигнала ГО и ЧС).
6. Выходное реле состояния блока контроля целостности линий трансляции, блока контроля состояния линий связи с АПС и ГО и ЧС.
7. Контакты для подключения линии трансляции.
8. Кнопка записи значения импедансалинии трансляции.
9. Кнопка включения / выключения питания.
10. Разъем питания 220 В.
11. Переключатель режима работы входного реле сухой контакт/уровень напряжения. Сохранения режима происходит после перезагрузки по питанию.

## 2. Подключения и установка

Оборудование устанавливается в местах, защищенных от доступа посторонних лиц. Для подключения питания используйте сетевые фильтры или разветвители.

Схема подключения приведена на Рис. 2.1.

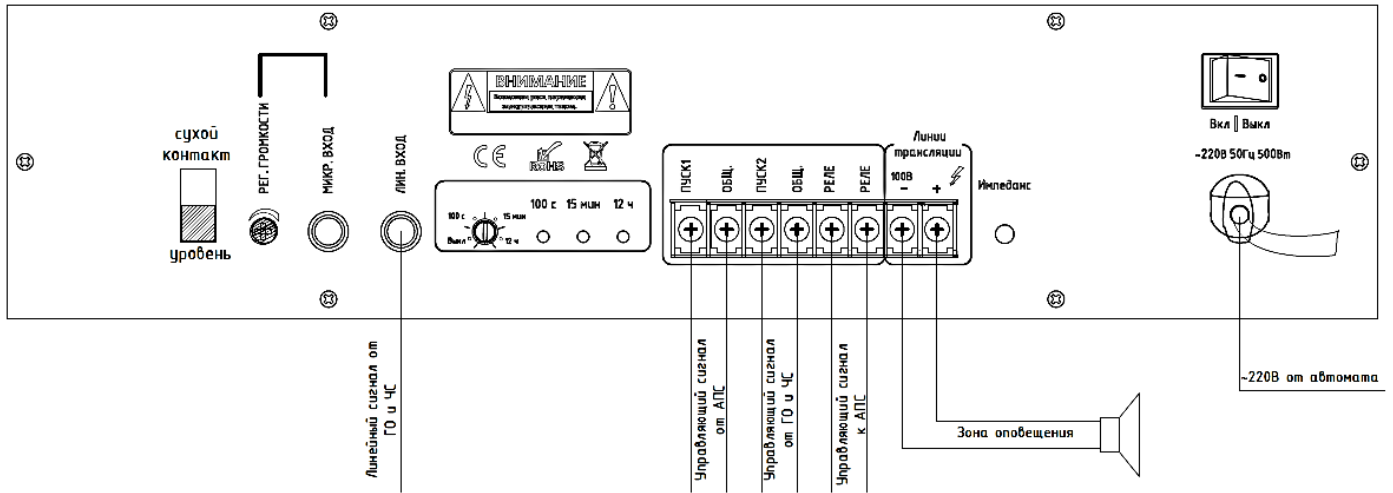


Рис. 2.1. Схема подключения



## 3. Настройка и использование

### 3.1. Подготовка к работе

Перед включением убедитесь, что все регуляторы установлены в минимальное положение, сетевой кабель не имеет повреждений, значения питающей сети соответствуют 220-240В переменного тока при частоте 50 Гц.

После нажатия кнопки включения индикатор «сеть» должен загореться синим цветом. Отсутствие свечения индикатора сигнализирует о неисправности. Прежде чем приступать к работе, необходимо выяснить ее причину и устранить.

### 3.2. Работа

Устройство предназначено для организации системы оповещения о пожаре и музыкальной трансляции на 1 зону и имеет встроенный контроль линий. Усилитель обеспечивает звуковую трансляцию на 1 линию с напряжением 100 В и общей мощностью не более 300 Вт. Рекомендуется при подключении громкоговорителей оставлять запас по мощности в 10-20%.

Устройство оснащено встроенным источником питания с возможностью зарядки АКБ (емкостью до 17 А\*ч). При подключении АКБ режим резервирования активируется автоматически:

- при пропадании питающего напряжения 220 В устройство переходит в режим питания 24 В от АКБ до возобновления подачи 220 В или до снижения напряжения на АКБ до 20В.
- в нормальном режиме работы осуществляется подзарядка АКБ.

Поддерживаются следующий режим подзарядки, ток подзарядки ограничен 2 А.

- Встроенный бокс для АКБ вмещает 2 батареи по 7 А\*ч.
- Встроенный блок контроля линий активен постоянно.

После подключения линий трансляции с громкоговорителями запишите данные линий в блок контроля. Для этого необходимо нажать и кратковременно удерживать кнопку «Импеданс» на задней панели блока, запись подтверждается изменением цвета индикатора «Контроль линии» на зеленый.

Блок контроля может работать в следующих режимах:

- режим 1 – проверка линий каждые 100 секунд, **используется только в тестовом режиме! При постоянном использовании данного режима, система может выйти из строя.**
- режим 2 – проверка линий каждые 15минут,
- режим 3 – проверка линий каждые 12часов.

Режимы выбираются на нижней панели (переключатель 3).

Индикатор зоны блока контроля линии показывают состояние зоны и позволяют проверить линию по нажатию на соответствующую кнопку на нижней панели блока LPA-MINI-300.

Индикатор линии зеленый – норма, мигает оранжевым – изменение значения импеданса линии более 15% или обрыв линии. При обнаружении неисправности блок контроля линий замыкает реле (контакты 6). При обнаружении управляющего сигнала от АПС или блока ГО и ЧС, индикатор линии мигает красным.

**ПРИМЕЧАНИЕ:** Блок контроля линий работает только при нагрузке на линии более 10 Вт.

### 3.3 Приоритеты устройств

Приоритеты устройств заданы следующим образом (в порядке убывания значимости):

- аварийное сообщение,
- аудиовход LINE/AUX,
- микрофонный вход MIC1.

### 3.4. Работа с блоком аварийных сообщений

Блок аварийных сообщений встроен в систему и не имеет настроек или регулировок. Запуск блока аварийных сообщений осуществляется с помощью контакта 4 на нижней панели. Контакт 4 осуществляет включение голосового сообщения T001-XXX на время его замыкания с общим контактом.

### 3.5. Запись на SD-карту

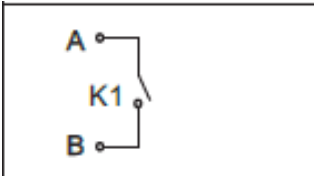
Устройство поддерживает запись аварийных сообщений в формате WAV, WMA, MP3 на SD-карту с максимальной емкостью 32 Гбайт. Для записи можно использовать компьютер, при этом названия звуковых файлов должны соответствовать шаблону T001XXX.mp3.

### 3.6. Режим обнаружения сигнала управления

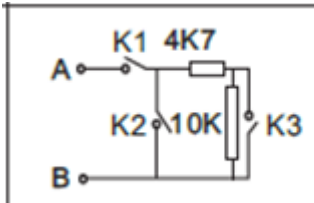
Перед началом работы необходимо выбрать режим работы триггерных входов переключением тумблера 11 рис. 1,3. Возможны 2 режима работы сухой контакт/по уровню напряжения. Для изменения режима работы, необходимо отключить питание усилителя, затем изменить режим и снова включить питание.

Ниже схемы подключения для 2-ух режимов работы:

#### 1. Сухой контакт

	K1	1	тревога
		0	Норма

#### 2. По уровню напряжения

	K1, K2, K3		
	0, z, z		Обрыв
	1, 0, 0		норма
	1, 0, 1		тревога
	1, 1, z		короткое замыкание

### 3.7 Подключение внешнего тревожного сообщения

Устройство имеет специализированный вход для подключения внешнего тревожного сообщения, например, сигналов ГО и ЧС.

Линейный источник тревожного сообщения подключается разъемом JACK 1/4" (разъем 2, Рис. 1.3). Этот сигнал будет иметь следующий приоритет после тревожного сообщения. Для активации этого линейного входа необходимо подать управляющий сигнал, замкнув «сухие» контакты (винтовые контакты 5, Рис. 1.3). При их замыкании линейный сигнал на разъем 2 будет иметь максимальную громкость на выходе устройства.

## 4. Приложения

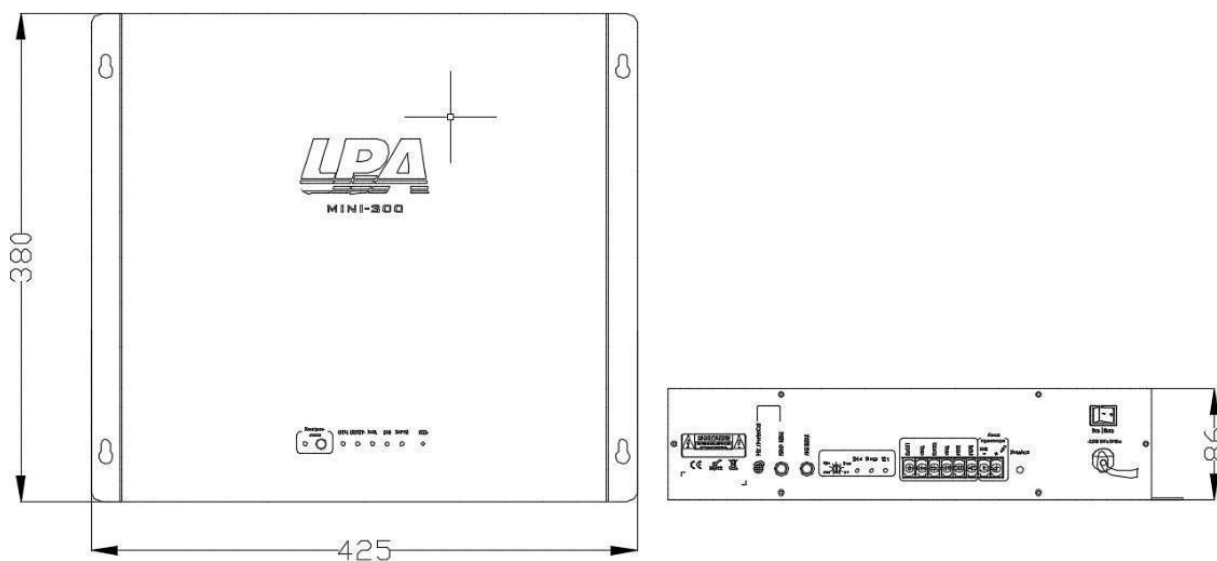
### 4.1. Индикация

Индикатор	Состояние	Неисправность	Примечания
Защита	Нет индикации	Норма	
	Горит оранжевым	Включена система защиты от перегрузки и короткого замыкания	Гаснет через 3 с после подачи питания
Сигнал	Нет индикации	Отсутствие трансляции	
	Зеленый	Производится трансляция сигнала	
Питание	Горит синим	Норма	Постоянно включен при питании 220В
	Нет индикации	Нет питания 220В, неисправность предохранителя 220В	
24В	Зеленый	Присутствует питание 24В	
	Нет индикации	Отсутствует питание 24В	
Контроль линии	Горит зеленым	Норма	Постоянно включен при корректной работе КЦЛ
	Мигает красным	Режим "Пожар"	После завершения подачи сигнала пожарной тревоги индикатор контроля целостности линий возвращается в нормальное состояние.

	Мигает красным	Режим "ГО и ЧС"	После завершения подачи сигнала пожарной тревоги индикатор контроля целостности линий возвращается в нормальное состояние.
	Мигает оранжевым	Изменение импеданса линии, обрыв или К.З.	При восстановлении линии трансляции меняет цвет индикации, при следующей проверке, на зеленый
<b>Заряд</b>	Нет индикации	Зарядка не производится	
	Горит оранжевым	Производится подзарядка	
<b>Входы управления</b>	Горит зеленым	Норма	Только в режиме «по уровню напряжения»
	Горит красным	Короткое замыкание/обрыв	Только в режиме «по уровню напряжения»
<b>Перегрузка</b>	Нет индикации	Норма	
	Горит оранжевым	Перегрузка системы	

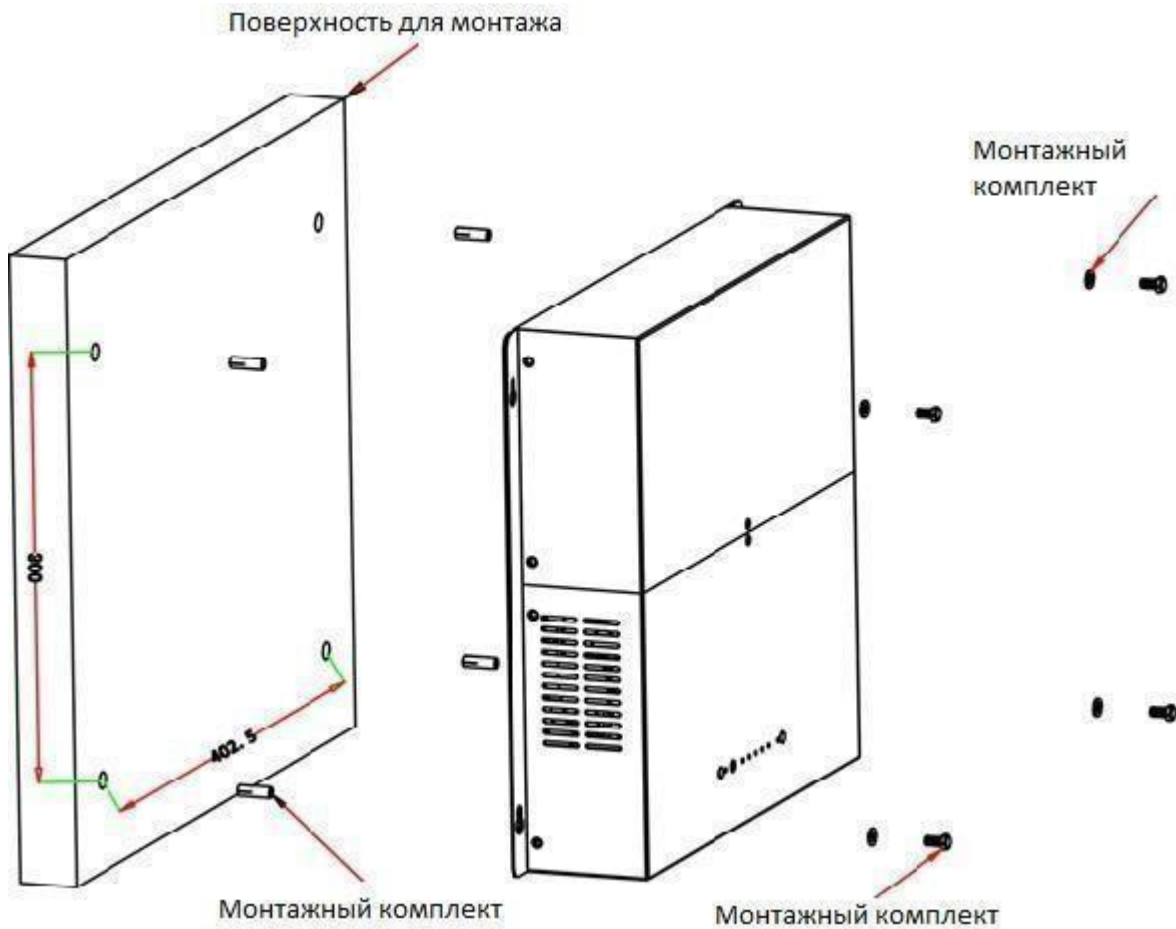
## 5. Спецификация

Модель	LPA-MINI-300
Выходная мощность	300 Вт
Количество микрофонных / линейных входов	1 / 1
Напряжение питания	220 В (AC) / 50 Гц
Максимальное потребление, Вт	В дежурном режиме - 52
	В режиме СОУЭ – 150
Напряжение питания	24 В (DC)
Максимальное потребление, А	В дежурном режиме – 0.52
	В режиме СОУЭ – 1.57
Емкость АКБ	до 17 А*ч
Выходы на линию	1 x 100 В
Частотный диапазон	80 Гц – 16 кГц
Соотношение сигнал/шум	≥70 дБ
Защита	Перегрузка, короткое замыкание, перегрев
Максимальная потребляемая мощность	≤500 Вт
Размеры	425x380x86 мм
Вес	7 кг



**ВНИМАНИЕ:** Для предотвращения перегрева устройства, не закрывайте его вентиляционные отверстия.

## 6. Настенный монтаж



### ВНИМАНИЕ:

1. Подготовьте 4 отверстия на монтажной поверхности согласно установочным размерам. Диаметр отверстия под М6.
2. При установке настенного усилителя используйте крепежные элементы из монтажного комплекта.

## 7. Подключение аккумуляторных батарей.

Подключение аккумуляторных батарей производится по последовательной схеме. Как показано на рисунке 1.6

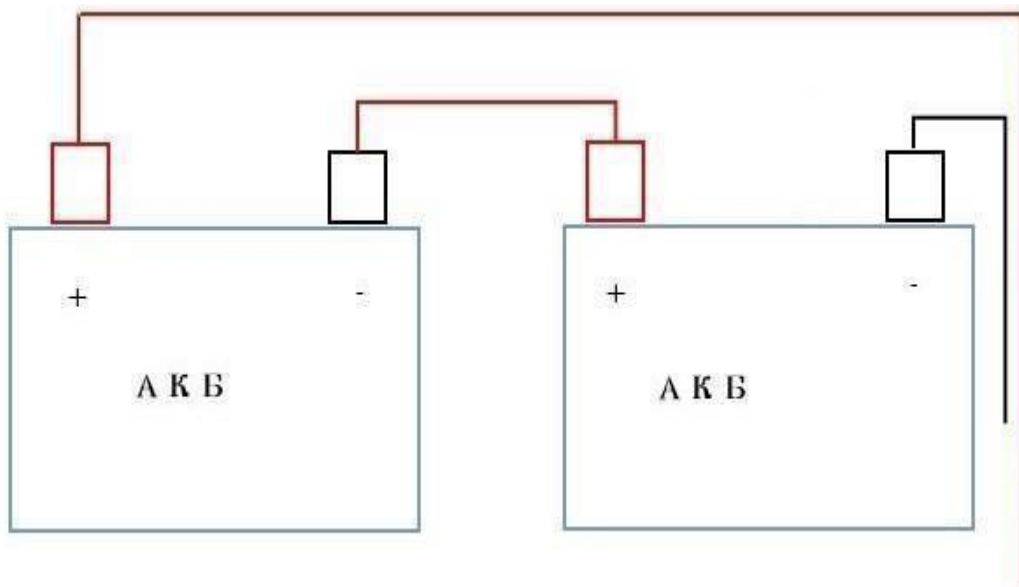


Рис.1.6

### **ВНИМАНИЕ:**

Корректно проводите подключение резервного питания к системе, соблюдая полярность. Убедитесь, что клеммные колодки прочно закреплены на аккумуляторных выводах.